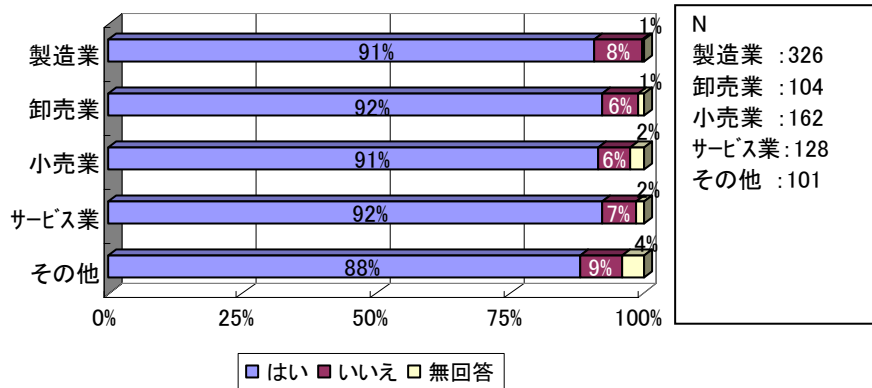


Ⅲ. アンケート結果（業種別・規模別）

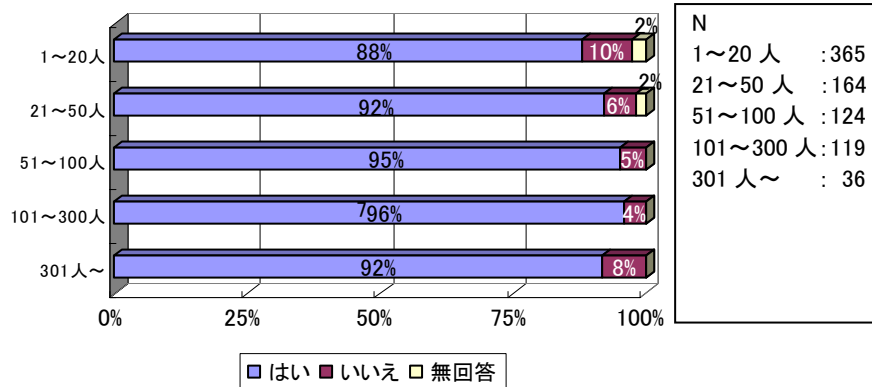
1. 地震リスクに対する意識

■地震リスクは、企業経営上重大なリスクか

（業種別）

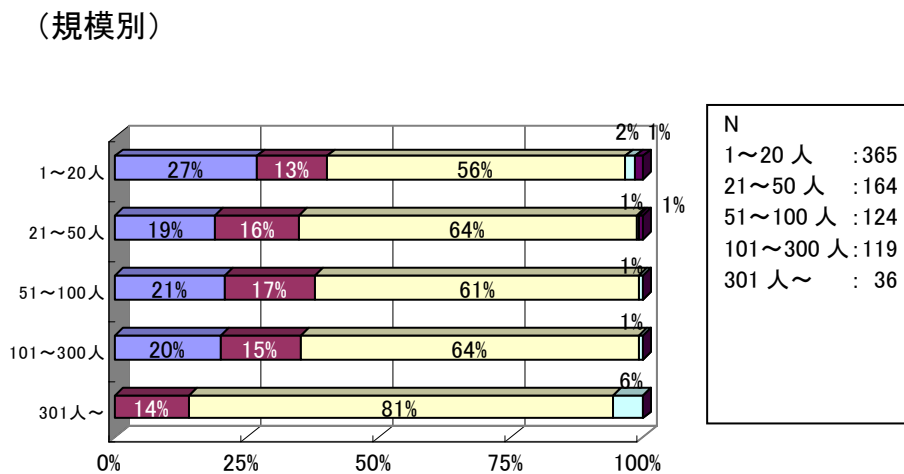
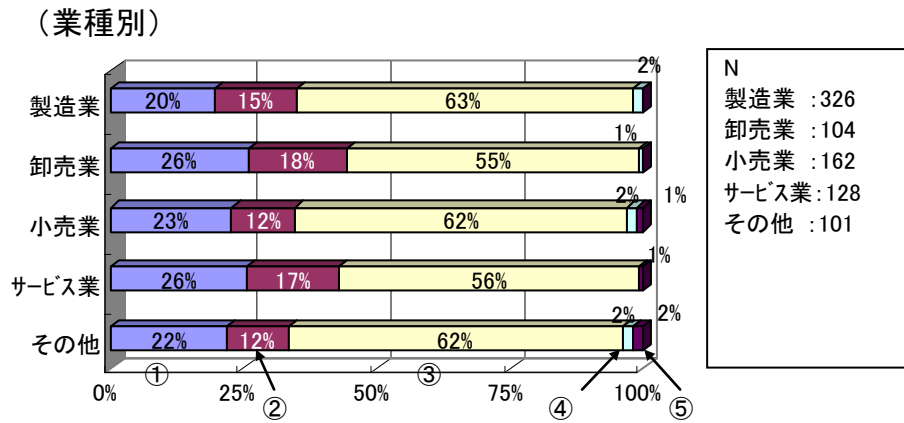


（規模別）



2. 大地震発生時の必要資金の性格

■大地震発生時には、どのような資金が必要か

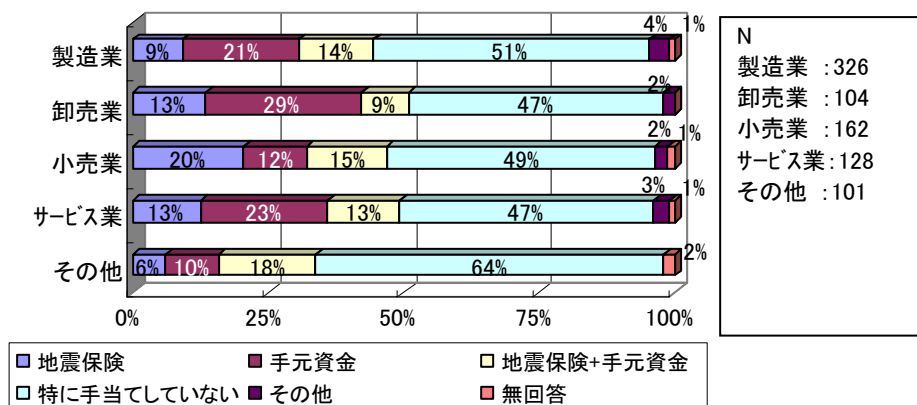


- ① : 運転資金、復旧資金等の確保がより重要
 ② : 物損、資産価値下落等の直接的な損失や、事業中断、消費意欲減退等による逸失利益を填補することがより重要
 ③ : ①、②ともに重要
 ④ : その他
 ⑤ : 無回答

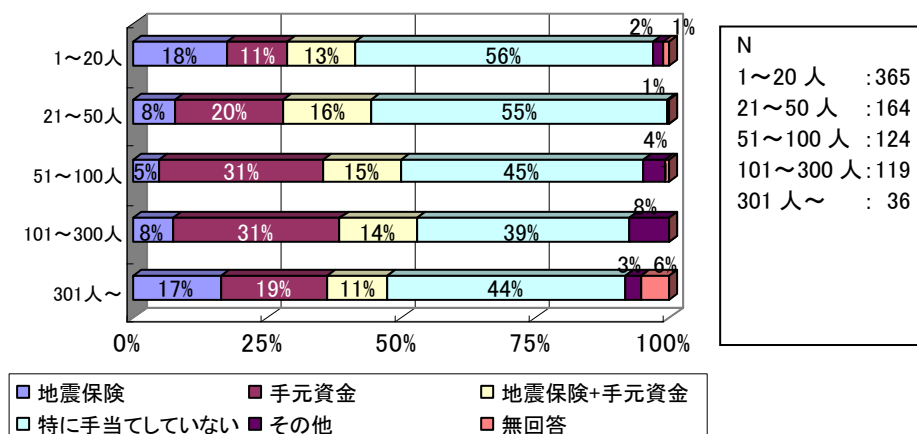
3. 大地震発生時のリスクファイナンスの状況

■活用しているリスクファイナンス手段は何か

(業種別)



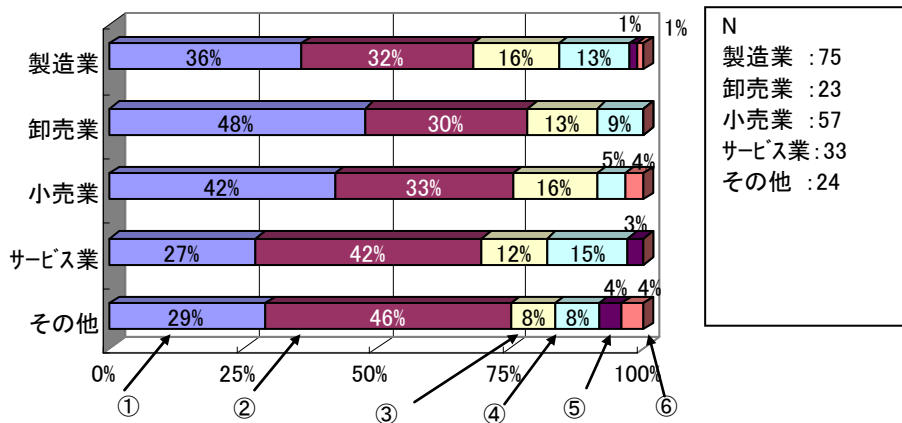
(規模別)



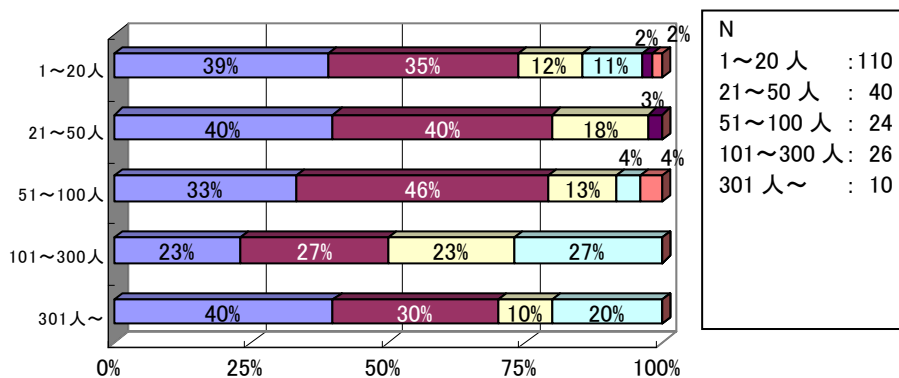
■地震保険を活用する目的は何か

(注) 活用しているリスクファイナンス手段に関する質問で、「地震保険」または「地震保険+手元資金」と回答した企業のみ集計

(業種別)



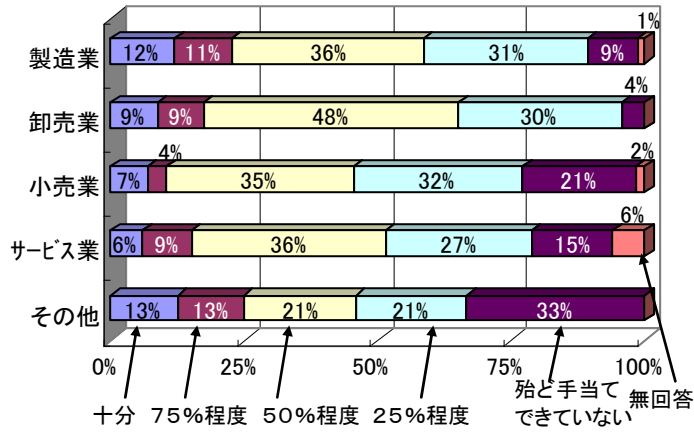
(規模別)



- ① : 被災直後～2ヶ月の間の運転資金、復旧資金の確保
- ② : 被災後2ヶ月～半年の間の運転資金、復旧資金の確保
- ③ : 被災後半年以降の運転資金、復旧資金の確保
- ④ : 期間損益の平準化を図るため
- ⑤ : その他
- ⑥ : 無回答

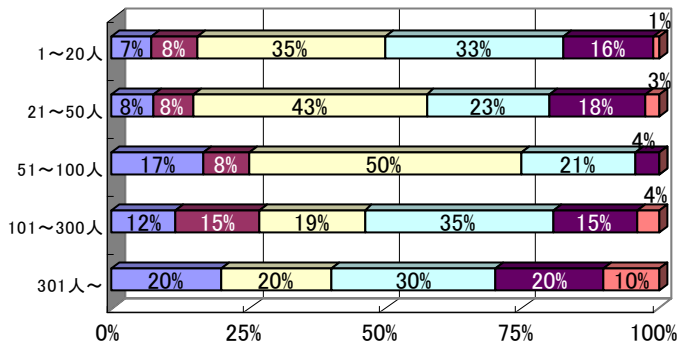
■地震保険により、どの程度必要資金を手当てできているか

(業種別)



N
 製造業 : 326
 卸売業 : 104
 小売業 : 162
 サービス業 : 128
 その他 : 101

(規模別)



N
 1~20人 : 365
 21~50人 : 164
 51~100人 : 124
 101~300人 : 119
 301人~ : 36

■なぜ地震保険による対応が困難であるか

(注) 複数回答可

(業種別)

	①	②	③	④	⑤	⑥	件数 合計
製造業	38%	38%	14%	11%	3%	2%	326
卸売業	52%	39%	16%	7%	0%	2%	104
小売業	40%	43%	16%	11%	2%	3%	162
サービス業	40%	42%	14%	13%	2%	3%	128
その他	34%	32%	9%	11%	1%	1%	101
合計	40%	39%	14%	11%	2%	2%	821

(規模別)

	①	②	③	④	⑤	⑥	件数 合計
1~20人	39%	37%	15%	11%	3%	2%	365
21~50人	45%	44%	18%	8%	1%	1%	164
51~100人	40%	38%	14%	10%	2%	5%	124
101~300人	37%	43%	11%	15%	3%	3%	119
301人~	39%	31%	11%	8%	0%	0%	36
合計	40%	39%	14%	11%	2%	2%	808

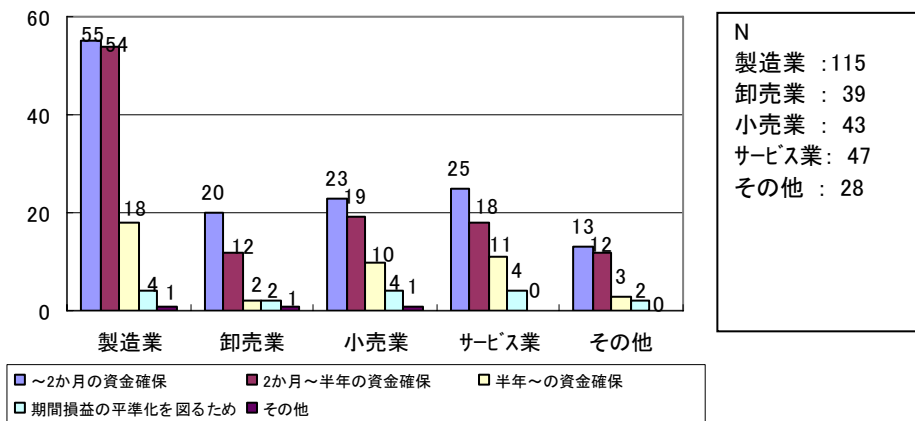
※網掛け部分は、合計（平均値）より大きいセル

- ①：地震保険では間接損失は填補できない
 ②：効果に対して費用が高い
 ③：損保会社から適切な商品提供を受けていない
 ④：同業、地域内での活用事例が少ない
 ⑤：必要性を経営陣に説明する事が困難
 ⑥：その他

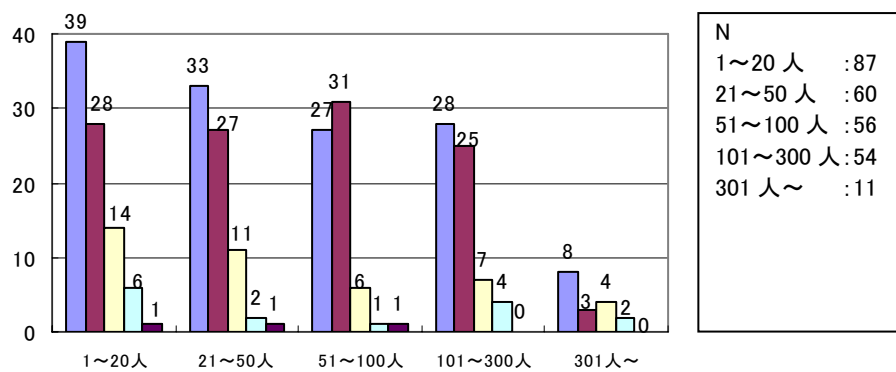
■手元の留保資金を多めに確保する目的は何か

(注) 活用しているリスクファイナンス手段に関する質問で、「手元資金」または「地震保険+手元資金」と回答した企業のみ集計

(業種別)

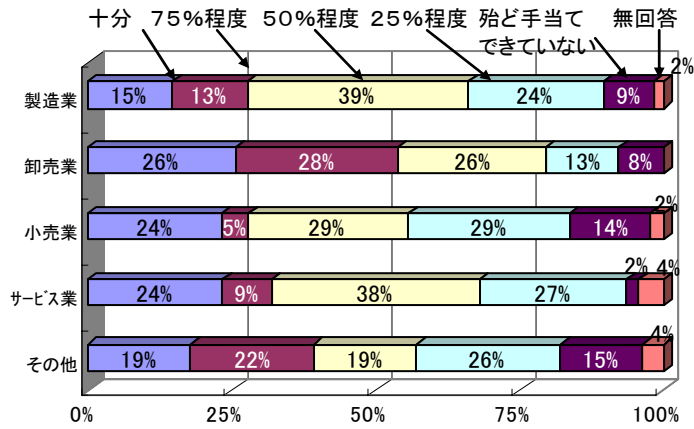


(規模別)



■手元の留保資金により必要資金をどの程度手当てできているか

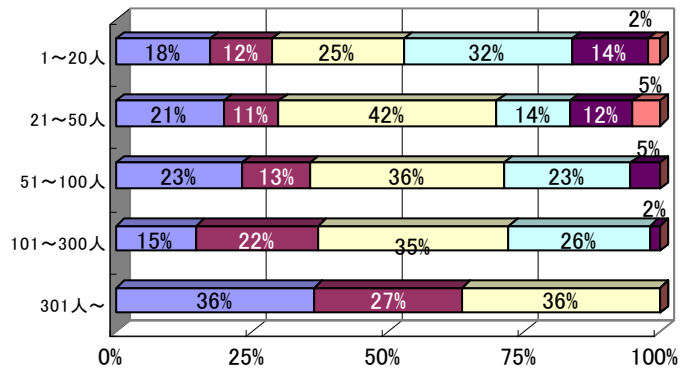
(業種別)



N

製造業	: 113
卸売業	: 39
小売業	: 42
サービス業	: 45
その他	: 27

(規模別)

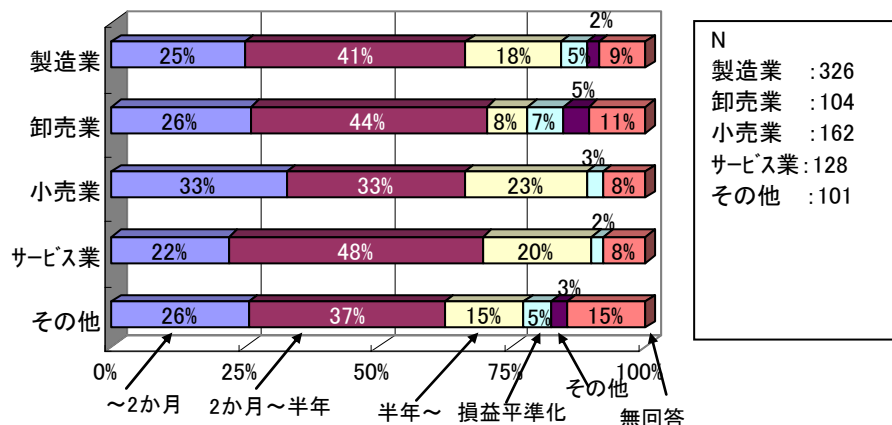


N

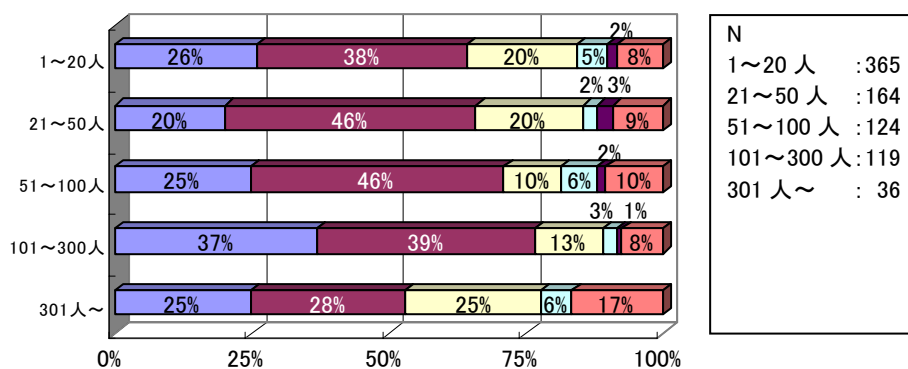
1~20人	: 85
21~50人	: 57
51~100人	: 56
101~300人	: 54
301人~	: 11

■政府系金融機関、自治体等からの緊急融資でどのような資金を手当てすることを期待しているか

(業種別)



(規模別)



4. 想定される必要資金の性格

■大地震被災直後～2ヶ月の間に事業活動がストップしても必要となる資金は何か

(注) 複数回答可

(業種別)

	給与 支払い	借入の 返済	買掛金	手形等 の決済	その他 固定費	設備復 旧資金	その他 運転資金	件数 合計
製造業	51%	37%	29%	34%	27%	24%	12%	326
卸売業	50%	24%	33%	40%	22%	20%	13%	104
小売業	32%	27%	22%	12%	17%	12%	6%	162
サービス業	47%	29%	20%	18%	26%	16%	9%	128
その他	55%	37%	32%	24%	24%	24%	15%	101
合計	47%	32%	27%	27%	24%	20%	11%	821

(規模別)

	給与 支払い	借入の 返済	買掛金	手形等 の決済	その他 固定費	設備復 旧資金	その他 運転資金	件数 合計
1～20人	37%	30%	20%	17%	19%	16%	10%	365
21～50人	55%	37%	29%	34%	30%	23%	17%	164
51～100人	56%	41%	31%	36%	27%	24%	8%	124
101～300人	59%	30%	41%	39%	27%	20%	9%	119
301人～	47%	22%	33%	31%	25%	19%	3%	36
合計	48%	33%	28%	27%	24%	20%	11%	808

※網掛け部分は、合計（平均値）より大きいセル

■被災直後から2ヶ月の間事業活動が全く行えない場合に必要となる資金総額は月間売上高の何か月分か

(業種別)

	～1か月	～2か月	～3か月	～4か月	～5か月	～6か月	6か月～	無回答	件数 合計
製造業	19%	36%	15%	7%	2%	7%	2%	11%	326
卸売業	26%	34%	16%	2%	3%	9%	4%	7%	104
小売業	26%	27%	17%	4%	1%	7%	2%	17%	162
サービス業	28%	38%	12%	4%	2%	7%	2%	8%	128
その他	27%	23%	20%	6%	1%	8%	4%	12%	101
合計	24%	33%	16%	5%	2%	7%	3%	11%	821

(規模別)

	～1か月	～2か月	～3か月	～4か月	～5か月	～6か月	6か月～	無回答	件数 合計
1～20人	22%	26%	18%	5%	3%	12%	3%	12%	365
21～50人	24%	31%	16%	7%	1%	5%	3%	12%	164
51～100人	24%	46%	11%	6%	1%	3%	3%	5%	124
101～300人	27%	44%	13%	3%	1%	3%	0%	10%	119
301人～	36%	28%	11%	8%	0%	0%	0%	17%	36
合計	24%	33%	16%	5%	2%	7%	3%	11%	808

※網掛け部分は、各カテゴリーの中で最も回答数が多いセル

▽必要金額（売上高×前記月数）

（業種別）

	～1億円	～5億円	～10億円	～50億円	～100億円	100億円～	件数合計
製造業	33%	35%	16%	12%	3%	2%	268
卸売業	32%	24%	17%	14%	4%	9%	93
小売業	64%	18%	8%	8%	3%	0%	120
サービス業	55%	25%	4%	11%	5%	1%	109
その他	49%	29%	8%	10%	3%	1%	78
合計	44%	28%	12%	11%	3%	2%	668

（規模別）

	～1億円	～5億円	～10億円	～50億円	～100億円	100億円～	件数合計
1～20人	72%	17%	4%	5%	1%	0%	286
21～50人	41%	39%	9%	7%	1%	3%	135
51～100人	16%	45%	20%	12%	4%	4%	112
101～300人	9%	29%	25%	28%	5%	5%	101
301人～	7%	20%	20%	33%	20%	0%	30
合計	44%	28%	11%	11%	3%	2%	664

※網掛け部分は、各カテゴリーの中で最も回答数が多いセル

■被災後の借入について返済期間はどの程度を希望するか

(業種別)

	～1年	～2年	～3年	～4年	～5年	～10年	10年～	件数 合計
製造業	17%	8%	14%	0%	33%	5%	3%	284
卸売業	30%	4%	16%	0%	32%	17%	1%	90
小売業	20%	5%	16%	1%	39%	18%	2%	128
サービス業	23%	18%	20%	2%	20%	16%	2%	111
その他	26%	8%	9%	4%	34%	15%	4%	85
合計	21%	9%	15%	1%	32%	20%	2%	698

(規模別)

	～1年	～2年	～3年	～4年	～5年	～10年	10年～	件数 合計
1～20人	20%	9%	16%	1%	31%	20%	2%	308
21～50人	21%	5%	13%	0%	30%	24%	5%	135
51～100人	20%	9%	18%	1%	31%	20%	2%	112
101～300人	23%	12%	10%	1%	40%	13%	0%	105
301人～	33%	10%	23%	0%	20%	10%	3%	30
合計	21%	9%	15%	1%	32%	19%	2%	690

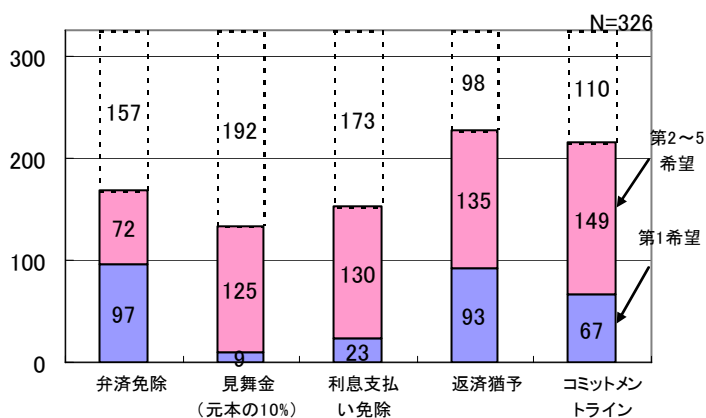
※網掛け部分は、各カテゴリーの中で最も回答数が多いセル

5. 大地震に対応したリスクファイナンス商品へのニーズ

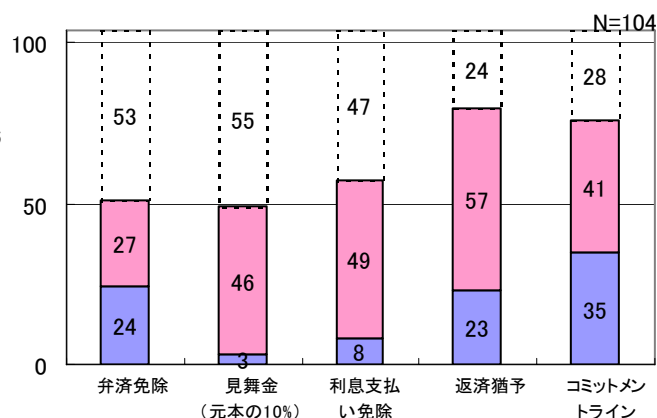
■期待する地震対応リスクファイナンス商品はどのようなものか

(業種別)

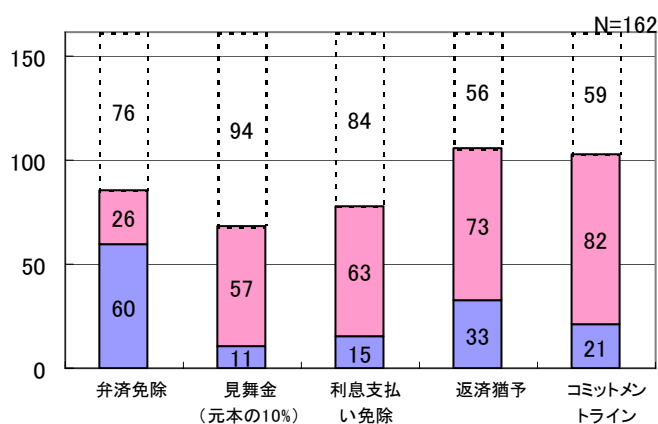
<製造業>



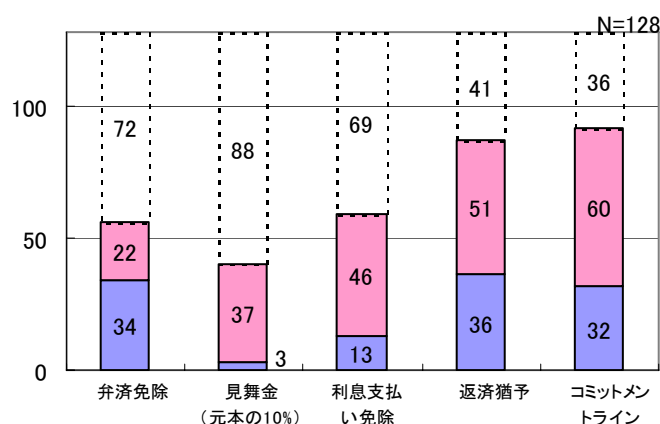
<卸売業>



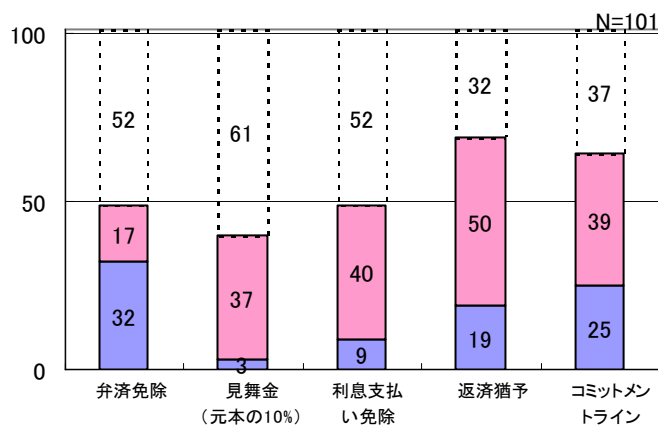
<小売業>



<サービス業>

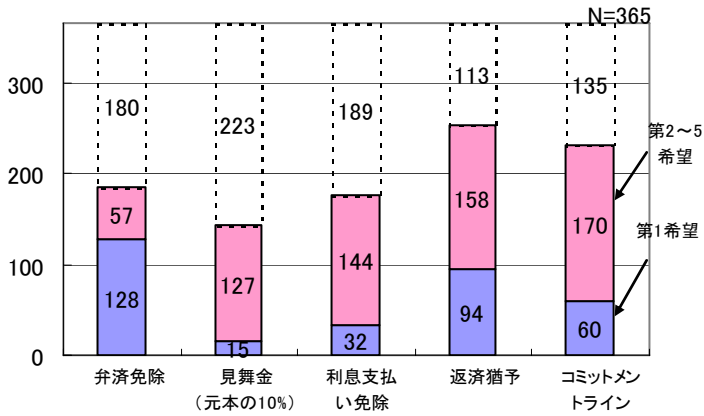


<その他>

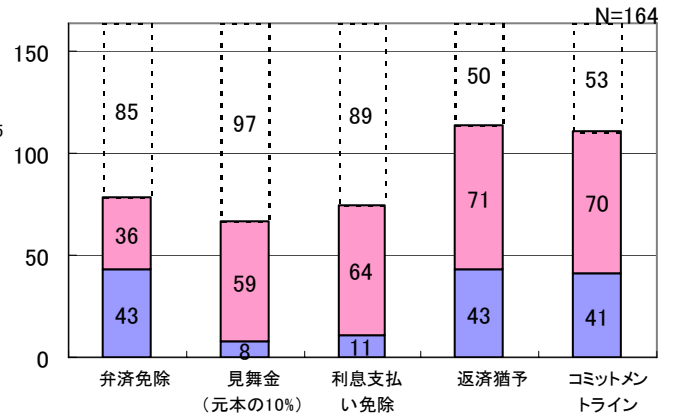


(規模別)

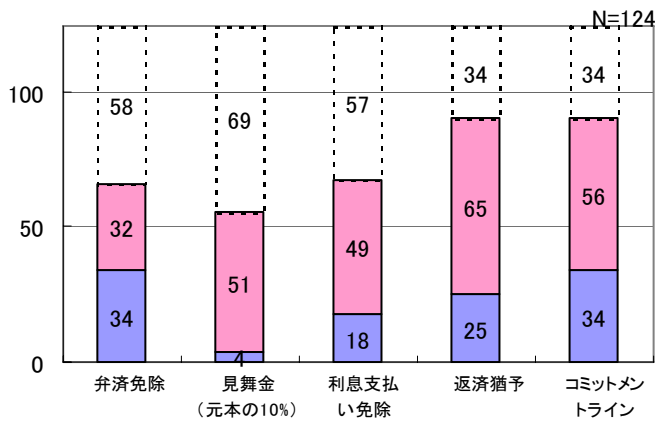
<1~20人>



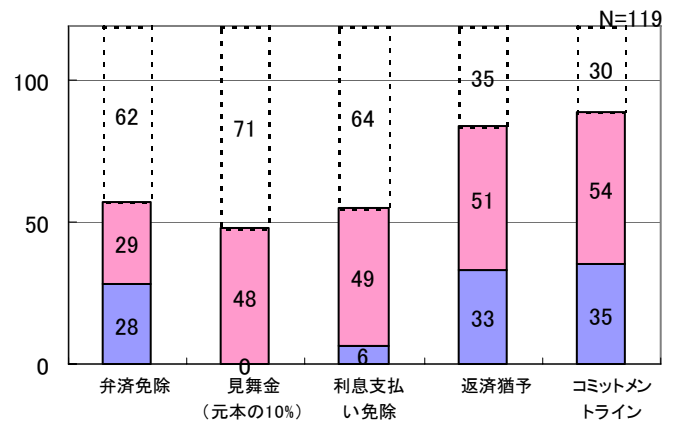
<21~50人>



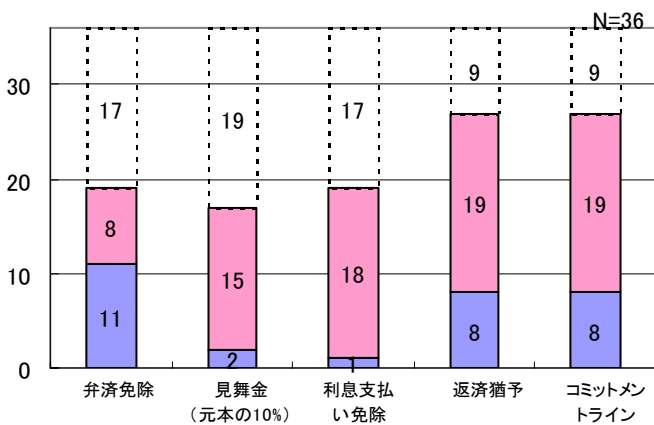
<51~100人>



<101~300人>



<301人~>



- 地震対応リスクファイナンス商品に支払い可能なプレミアム※はどの程度か
※通常金利に加え追加的に徴求される手数料（借入額の〇%）

（業種別）

- 1：一定規模以上の大地震（例えば、自社が存する都道府県内でM7以上の地震）が発生した場合には、その時点で借入残高の返済が全て免除される商品

	~0.5%	~1.0%	~1.5%	~2.0%	~2.5%	~3.0%	~5.0%	~10.0%	10.0%~	参考0%
製造業	17	27	2	14	1	21	13	12	0	8
卸売業	4	4	1	8	0	4	4	1	0	9
小売業	10	11	2	9	3	6	6	10	1	3
サービス業	1	11	2	9	1	2	6	6	0	3
その他	6	6	1	3	0	4	8	1	1	3
合計	38	59	8	43	5	37	37	30	2	26

- 2：一定規模以上の大地震が発生した場合には、その時点で当初借入額の10%の見舞金（返済不要）が即日支払われる商品（ただし、当初の借入に係る返済スケジュールは変わらない）

	~0.5%	~1.0%	~1.5%	~2.0%	~2.5%	~3.0%	~5.0%	~10.0%	10.0%~	参考0%
製造業	18	21	2	17	1	15	12	0	0	13
卸売業	3	8	1	4	2	1	1	1	0	9
小売業	9	13	2	4	2	6	3	5	0	4
サービス業	9	8	0	1	1	3	6	0	0	5
その他	4	5	1	6	1	1	2	0	0	6
合計	43	55	6	32	7	26	24	6	0	37

3：一定規模以上の大地震が発生した場合には、残りの借入利息支払いが免除される商品

	～0.5%	～1.0%	～1.5%	～2.0%	～2.5%	～3.0%	～5.0%	～10.0%	10.0%～	参考0%
製造業	20	37	4	19	2	8	11	1	0	13
卸売業	9	8	1	2	0	5	1	1	0	10
小売業	14	11	2	9	3	5	2	3	0	4
サービス業	13	9	1	5	1	5	5	0	0	2
その他	6	9	3	4	0	5	3	0	0	5
合計	62	74	11	39	6	28	22	5	0	34

4：一定規模以上の大地震が発生した場合には、一定期間（1年～2年程度）返済が猶予される商品（猶予期間後に、返済を行う）

	～0.5%	～1.0%	～1.5%	～2.0%	～2.5%	～3.0%	～5.0%	～10.0%	10.0%～	参考0%
製造業	45	49	7	29	3	13	9	0	0	20
卸売業	17	11	2	13	0	2	3	1	0	12
小売業	19	18	1	15	0	2	2	3	0	8
サービス業	20	15	1	10	1	4	5	0	0	8
その他	10	11	3	10	0	4	3	1	0	7
合計	111	104	14	77	4	25	22	5	0	55

5：事前に「借入れ枠」を確保しておき、一定規模以上の大地震が発生した場合には、申請すれば枠内で追加の借入が行える商品

	～0.5%	～1.0%	～1.5%	～2.0%	～2.5%	～3.0%	～5.0%	～10.0%	10.0%～	参考0%
製造業	41	50	3	22	0	9	9	0	0	27
卸売業	19	15	1	7	0	0	2	0	0	13
小売業	18	20	1	12	0	3	3	1	0	13
サービス業	12	16	3	9	1	6	4	1	0	7
その他	9	10	5	4	1	2	2	0	0	9
合計	99	111	13	54	2	20	20	2	0	69

(規模別)

1：一定規模以上の大地震（例えば、自社が存する都道府県内でM7以上の地震）が発生した場合には、その時点で借入残高の返済が全て免除される商品

	～0.5%	～1.0%	～1.5%	～2.0%	～2.5%	～3.0%	～5.0%	～10.0%	10.0%～	参考0%
1～20人	12	23	5	19	2	22	20	12	0	13
21～50人	7	14	0	9	1	6	6	7	1	5
51～100人	7	7	2	7	1	3	5	4	1	5
101～300人	4	13	1	7	1	5	5	5	0	2
301人～	7	1	0	1	0	1	1	2	0	0
合計	37	58	8	43	5	37	37	30	2	25

2：一定規模以上の大地震が発生した場合には、その時点で当初借入額の10%の見舞金（返済不要）が即日支払われる商品（ただし、当初の借入に係る返済スケジュールは変わらない）

	～0.5%	～1.0%	～1.5%	～2.0%	～2.5%	～3.0%	～5.0%	～10.0%	10.0%～	参考0%
1～20人	13	25	2	13	2	9	9	5	0	16
21～50人	10	12	1	6	2	8	5	1	0	7
51～100人	6	5	0	7	3	4	4	0	0	10
101～300人	9	11	3	6	0	3	5	0	0	3
301人～	4	2	0	0	0	2	1	0	0	1
合計	42	55	6	32	7	26	24	6	0	37

3：一定規模以上の大地震が発生した場合には、残りの借入利息支払いが免除される商品

	～0.5%	～1.0%	～1.5%	～2.0%	～2.5%	～3.0%	～5.0%	～10.0%	10.0%～	参考0%
1～20人	22	31	4	16	2	14	8	2	0	12
21～50人	11	13	2	8	1	6	7	0	0	11
51～100人	13	6	3	8	2	3	3	3	0	6
101～300人	8	20	2	6	1	5	3	0	0	4
301人～	7	3	0	1	0	0	1	0	0	1
合計	61	73	11	39	6	28	22	5	0	34

4：一定規模以上の大地震が発生した場合には、一定期間（1年～2年程度）返済が猶予される商品（猶予期間後に、返済を行う）

	～0.5%	～1.0%	～1.5%	～2.0%	～2.5%	～3.0%	～5.0%	～10.0%	10.0%～	参考0%
1～20人	38	43	5	37	0	11	9	4	0	19
21～50人	27	20	4	12	1	8	6	1	0	15
51～100人	17	20	4	13	1	3	3	0	0	10
101～300人	16	19	1	14	1	3	3	0	0	9
301人～	12	2	0	1	1	0	1	0	0	1
合計	110	104	14	77	4	25	22	5	0	54

5：事前に「借入れ枠」を確保しておき、一定規模以上の大地震が発生した場合には、申請すれば枠内で追加の借入が行える商品

	～0.5%	～1.0%	～1.5%	～2.0%	～2.5%	～3.0%	～5.0%	～10.0%	10.0%～	参考0%
1～20人	31	41	5	27	0	8	9	1	0	24
21～50人	23	24	3	7	1	8	4	1	0	19
51～100人	15	21	4	11	1	2	3	0	0	11
101～300人	22	22	1	8	0	2	3	0	0	12
301人～	7	3	0	1	0	0	1	0	0	3
合計	98	111	13	54	2	20	20	2	0	69